

DrayTek

Vigor2915 系列

雙WAN口安全防護路由器



快速安裝手冊

V1.1

Vigor2915 系列

雙 WAN 口安全防護路由器

快速安裝手冊

版本: 1.1

韌體版本: V4.3.3

(因手冊更新無法及時通知用戶，請隨時連上居易網站，取得最新的手冊內容)

日期: 2022 年 1 月 5 日

版權資訊

版權聲明

© 版權所有，翻印必究。此出版物所包含資訊受版權保護。未經版權所有人書面許可，不得對其進行拷貝、傳播、轉錄、摘錄、儲存到檢索系統或轉譯成其他語言。交貨以及其他詳細資料的範圍若有變化，恕不預先通知。

商標

本手冊內容使用以下商標：

- Microsoft 為微軟公司註冊商標
- Windows 視窗系列，包括 Windows 8, 10 以及其 Explorer 均屬微軟公司商標
- Apple 以及 Mac OS 均屬蘋果電腦公司的註冊商標
- 其他產品則為各自生產廠商之註冊商標

安全說明和保障

安全說明

- 在設置前請先閱讀安裝說明。
- 請勿自行打開或修復路由器。
- 請勿把路由器置於潮濕的環境中，例如浴室。
- 請將本產品放置在足以遮風避雨之處，適合溫度在攝氏 0 度到 40 度之間。
- 請勿將本產品暴露在陽光或是其他熱源下，否則外殼以及零件可能遭到破壞。
- 請勿將 LAN 網線置於戶外，以防電擊危險。
- 請將本產品放置在小孩無法觸及之處。
- 若您想棄置本產品時，請遵守當地的保護環境的法律法規。

保固

自使用者購買日起一年內為保固期限，若登上居易 MyVigor 網站註冊，可再延長一年，請保留收據以證明您的購買日期。當本產品發生故障乃導因於製作及(或)零件上的錯誤，只要使用者在保固期間內出示購買證明，居易科技將採取可使產品恢復正常之修理或更換有瑕疵的產品(或零件)，且不收取任何費用。居易科技可自行決定使用全新的或是同等價值且功能相當的再製產品。

下列狀況不在本產品的保固範圍內：(1)若產品遭修改、錯誤(不當)使用、不可抗力之外力損害，或不正常的的使用，而發生的故障；(2) 隨附軟體或是其他供應商提供的授權軟體；(3) 未嚴重影響產品堪用性的瑕疵。

台灣 NCC 規定

第十二條 經型式認證合格之低功率射頻電機，非經許可，公司、商號或使用者均不得擅自變更頻率、加大功率或變更原設計之特性及功能。

第十四條 低功率射頻電機之使用不得影響飛航安全及干擾合法通信；經發現有干擾現象時，應立即停用，並改善至無干擾時方得繼續使用。

4.7.9.1 應避免影響附近雷達系統之操作。

4.7.9.2 高增益指向性天線只得應用於固定式點對點系統。

法規資訊

聯邦通信委員會干擾聲明

此設備經測試，依照 FCC 規定第 15 章，符合 B 級數位器件的限制標準。這些限制是為居住環境不受有害的干擾，而提供合理的保護。若沒有按指導進行安裝和使用，此器件生成、使用以及發射出的無線電能量可能會對無線電通訊有害的干擾。然而，我們並不保證在特殊安裝下，不會產生干擾。如果此產品確實對無線電或電視接受造成了有害的干擾（可以透過開關路由器來判定），我們建議用戶按照以下的幾種方法之一來解決干擾：

- 重新調整或定位接收天線。
- 增加設備和接受器之間的時間。
- 將設備接到一個與接受者不同的回路的出口。
- 請代理商或是有經驗的無線電/電視技師協助處理。

此產品符合 FCC 規定的第 15 部分。其運作將有以下兩個情況：

- (1) 此產品不會造成有害的干擾，並且
- (2) 此產品可能會遭受其他接收到的干擾，包括那些可能造成不良運作的干擾。

此設備的安裝與操作要離使用者之最小距離為 20 公分。

電磁波曝露量 MPE 標準值 $1\text{mW}/\text{cm}^2$ ，送測產品實測值為： $0.3046\text{ mW}/\text{cm}^2$ 。



更多資訊，請造訪 www.draytek.com.

限用物質含有情況標示聲明書

設備名稱：Vigor2915 系列 型號 (型式)：Vigor2915 / Vigor2915ac										
單元 Unit	限用物質及其化學符號									
	鉛 Lead (Pb)	汞 Mercury (Hg)	鎘 Cadmium (Cd)	六價鉻 Hexavalent chromium (Cr ⁺⁶)	多溴聯 苯 Polybrominated biphenyls (PBB)	多溴二 苯醚 Polybrominated diphenyl ethers (PBDE)	鄰苯二 甲酸二 Bis (2-ethyl(hexyl)phthalate) (DEHP)	鄰苯二 甲酸丁 苯甲酯 Benzyl butyl phthalate(BBP)	鄰苯二 甲酸二 丁酯 Dibutyl phthalate(DBP)	鄰苯二 甲酸二 異丁酯 Diisobutyl phthalate(DIBP)
電路板	—	○	○	○	○	○	○	○	○	○
外殼	—	○	○	○	○	○	○	○	○	○
配件 (電源 供應器等)	—	○	○	○	○	○	○	○	○	○
備考 1. “超出 0.1 wt %” 及 “超出 0.01 wt %” 係指限用物質之百分比含量超出百分比含量基準值。										
備考 2. “○” 係指該項限用物質之百分比含量未超出百分比含量基準值。										
備考 3. “—” 係指該項限用物質為排除項目。										

限用物質排除項目說明

單元	限用物質排除項目
電路板	D.1,D.16, D.17
外殼	D.13
配件(電源供應器等)	D.13,D.14,D.16

目錄

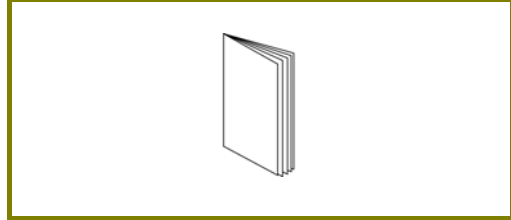
1. 包裝內容	1
2. 面板說明	2
2.1 Vigor2915	2
2.2 Vigor2915ac	4
3. 硬體安裝	6
3.1 網路連接	6
3.2 壁掛安裝	7
4. 軟體設定	8
5. 客戶服務	14
成為一個註冊用戶	14
韌體及工具的更新	14

1. 包裝內容

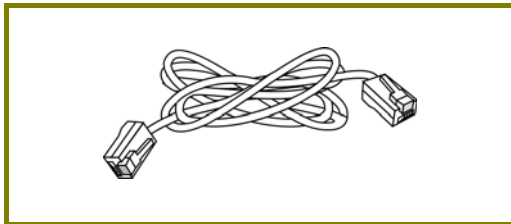
請先查看包裝內容，若有任何的遺失或毀損，請立即與居易或是經銷商聯絡。



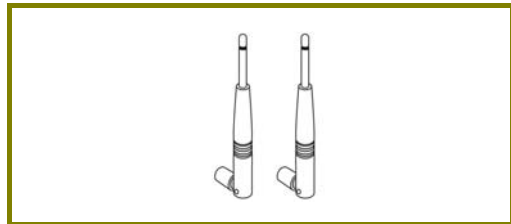
Vigor 路由器



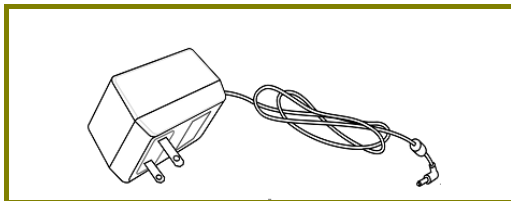
快速安裝手冊



RJ-45 Cat-5 乙太網路纜線



天線 x 2 (無線機種限定)

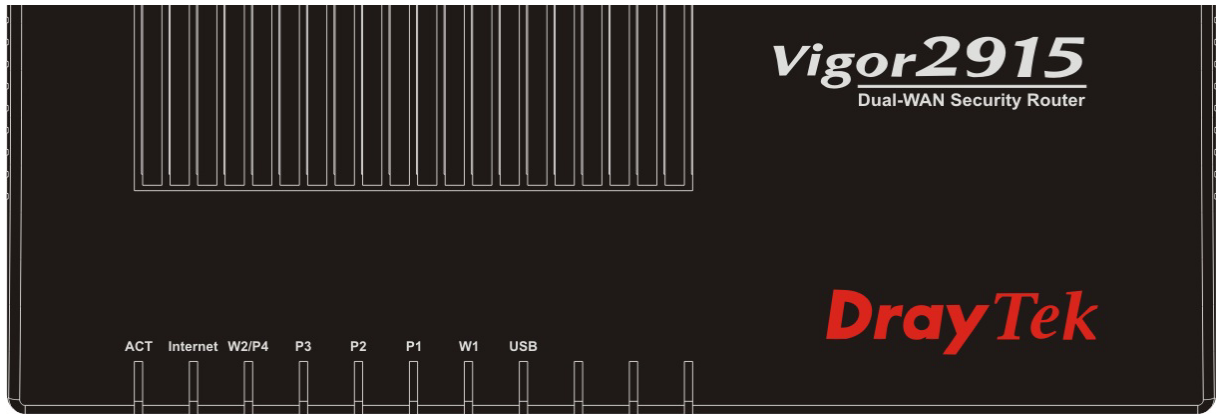


電源變壓器

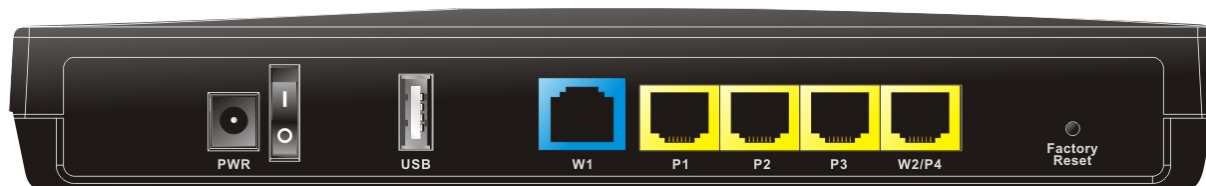
附註：最大的耗電量為 12 瓦。

2. 面板說明

2.1 Vigor2915

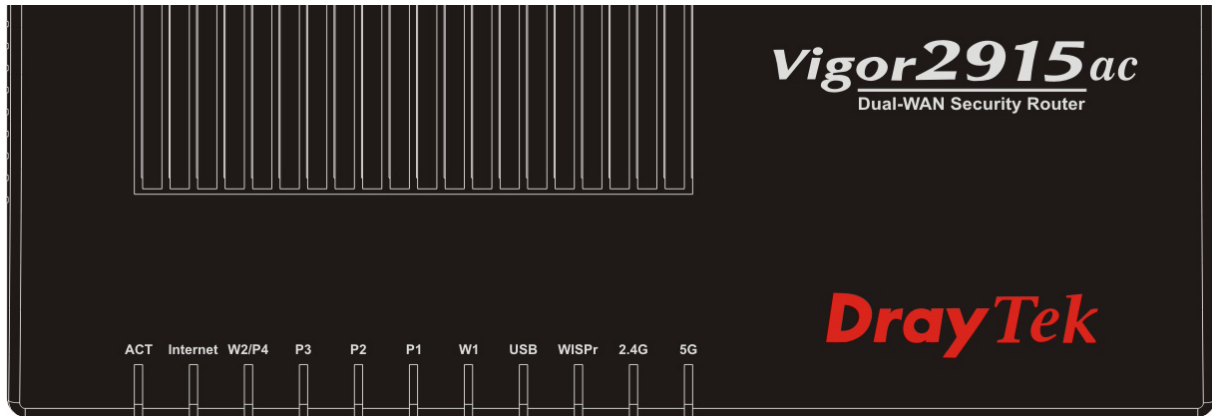


LED	狀態	說明
ACT	閃爍	路由器已開機並可正常運作。
	熄燈	路由器已關機。
Internet	亮燈	網際網路連線預備妥當可以使用。
	熄燈	網際網路尚未預備妥當。
	閃爍	正在傳輸資料中。
W2/P4	亮燈	WAN/LAN 介面網路已連接。
	熄燈	WAN/LAN 介面網路未連接。
	閃爍	正在傳輸資料中。
P3~P1	亮燈	LAN 介面網路已連接。
	熄燈	LAN 介面網路未連接。
	閃爍	正在傳輸資料中。
W1	亮燈	WAN 介面網路已連接。
	熄燈	WAN 介面網路未連接。
	閃爍	資料透過 VPN 通道傳輸中。
USB	亮燈	USB 裝置已連接，等待使用中。
	閃爍	正在傳輸資料中。

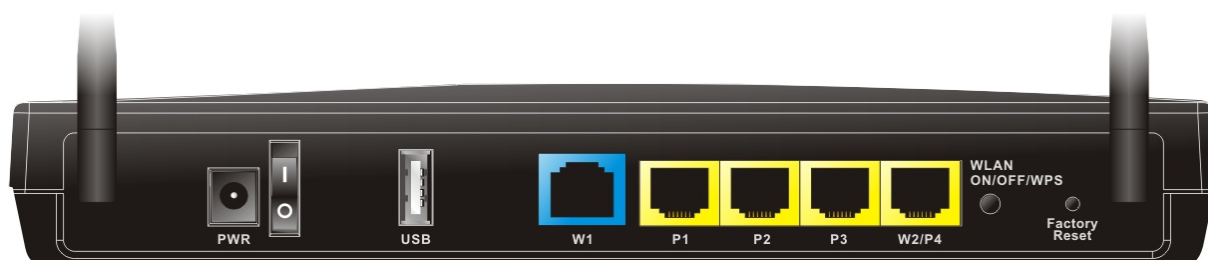


介面	說明
PWR	連接電源變壓器。
ON/OFF	電源開關。
USB	連接到 USB 3G/4G 數據機、印表機或是環境溫度計。
W1	連接到電腦或網路設備。
P1~P3	連接本機網路裝置。
W2/P4	可調式連接器，可透過網頁設定介面進行變換。
Factory Reset (出廠預設值按鈕)	還原成出廠預設值。 使用方法：開啟路由器 (ACT LED 閃動)。用圓珠筆按下小孔內的按鈕，然後維持 5 秒左右。當您發現 ACT LED 快速閃動時，請鬆開按鈕。路由器隨後將重新啟動，並回復出廠預設值。

2.2 Vigor2915ac



LED	狀態	說明
ACT	閃爍	路由器已開機並可正常運作。
	熄燈	路由器已關機。
Internet	亮燈	網際網路連線預備妥當可以使用。
	熄燈	網際網路尚未預備妥當。
	閃爍	正在傳輸資料中。
W2/P4	亮燈	WAN/LAN 介面網路已連接。
	熄燈	WAN/LAN 介面網路未連接。
	閃爍	正在傳輸資料中。
P3~P1	亮燈	LAN 介面網路已連接。
	熄燈	LAN 介面網路未連接。
	閃爍	正在傳輸資料中。
W1	亮燈	WAN 介面網路已連接。
	熄燈	WAN 介面網路未連接。
	閃爍	資料透過 VPN 通道傳輸中。
USB	亮燈	USB 裝置已連接，等待使用中。
	閃爍	正在傳輸資料中。
WISPr	亮燈	Wi-Fi WAN 已連接。
	熄燈	Wi-Fi WAN 未連接。
	閃爍	正在傳輸資料中。
2.4G/5G	亮燈	2.4G/5G：頻寬為 2.4GHz/5GHz 之無線基地台已準備妥當，等待使用中。
	閃爍	無線資料傳輸時，此燈號會慢速閃爍。當 WPS 運作時，ACT 和 WLAN 燈號會同時快速閃爍，2 分鐘後會回到正常狀態(您需要在 2 分鐘內設定 WPS。)



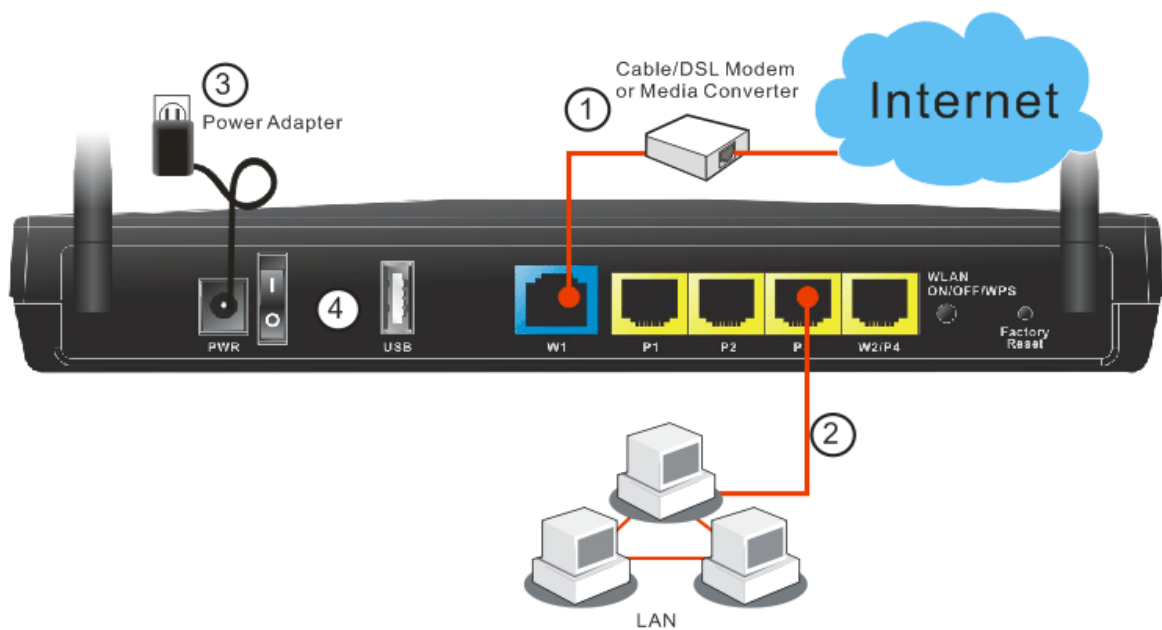
介面	說明
PWR	連接電源變壓器。
ON/OFF	電源開關。
USB	連接到 USB 3G/4G 數據機、印表機或是環境溫度計。
W1	連接到電腦或網路設備。
P1~P3	連接本機網路裝置。
W2/P4	可調式連接器，可透過網頁設定介面進行變換。
Wireless LAN ON/OFF/WPS	若使用者介面已經啟用 WPS 功能，則按住 WPS 按鈕 2 分鐘等待用戶裝置透過 WPS 執行網路連線，當燈號亮起時，即表示 WPS 連線成功。
Factory Reset(出廠預設值按鈕)	還原成出廠預設值。 使用方法：開啟路由器 (ACT LED 閃動)。用圓珠筆按下小孔內的按鈕，然後維持 5 秒左右。當您發現 ACT LED 快速閃動時，請鬆開按鈕。路由器隨後將重新啟動，並回復出廠預設值。

3. 硬體安裝

本節引導您透過硬體連線安裝路由器。

3.1 網路連接

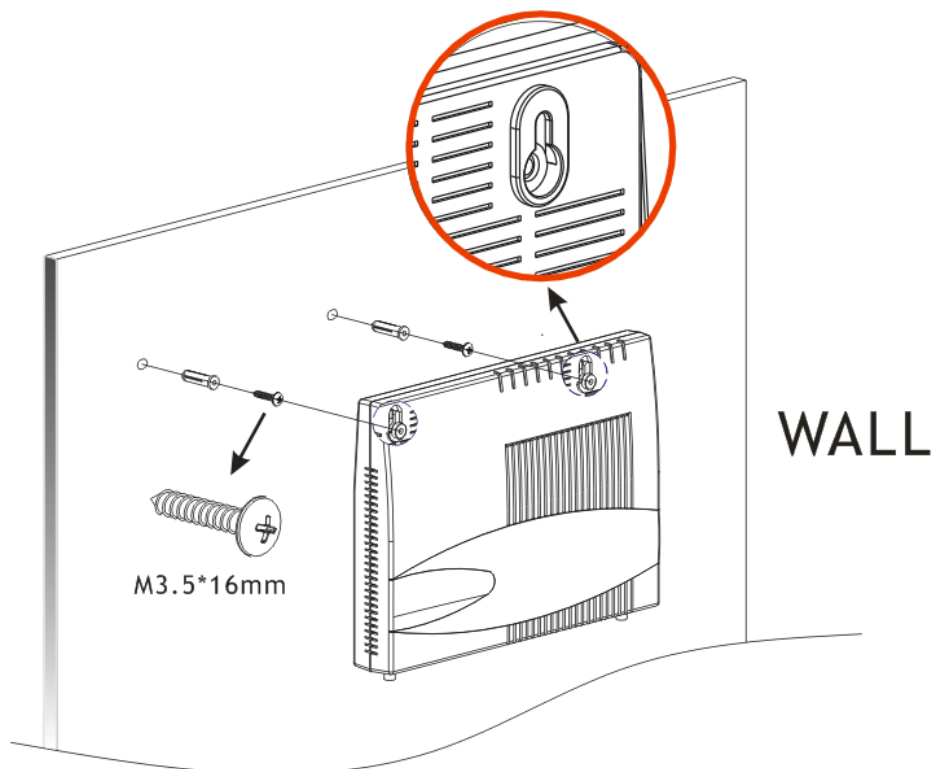
1. 利用乙太網路纜線(RJ-45)連接纜線數據機/DSL 數據機/媒體轉換器至路由器的 WAN 埠口。
2. 利用 RJ-45 纜線連接路由器(LAN 連接埠中選定其中一個)與您的電腦。
3. 將電源轉換器一端連接至路由器，另一端則連至牆上電源輸出孔。
4. 開啟路由器電源。
5. 系統開始初始化，完成測試後，檢查 **ACT** 與 **LAN** 燈號是否亮燈以確保連線無誤。(有關 LED 狀態的詳細資訊請參考章節 2 面板說明)



3.2 壁掛安裝

Vigor 路由器的背面有鎖孔式的安裝插槽，方便壁掛安裝使用。

1. 路由器包裝盒內可見一張示意圖，可讓您將螺絲正確鎖入牆面。
2. 將示意圖放在牆壁上，依照上面的指示說明鑽鑿孔洞。
3. 用適當類型的螺絲套管將螺絲鎖進牆壁。



附註

建議鑽鑿的孔洞尺寸為 6.5 釐米(1/4 吋)。

4. 完成上述步驟後，路由器即可穩妥安置在牆壁上。

4. 軟體設定

在您完成硬體安裝之後，請進行本章所說明的基本設定，為存取網際網路做準備。

快速設定精靈是為了方便您設置路由器的網際網路連線而設計的。您可以直接從 Web 設定頁面直接進入**快速設定精靈**。

1. 確保電腦已正確連接至路由器。



附註

您可以簡單設定電腦從路由器取得動態 IP，或是將電腦的 IP 位址設定與 Vigor 路由器預設位址 192.168.1.1 相同的網段。

2. 打開網頁瀏覽器，然後輸入 **http://192.168.1.1**。視窗將會彈出並要求您輸入使用者名稱和密碼。請再使用者名稱/密碼處輸入 “admin/admin” 然後按下**登入**。

DrayTek **Vigor2915 Series**

Login

使用者名稱

密碼

語言

登入

安全警告:您正以未加密方式登錄, 建議不要如此使用, 欲安全登錄, 請 [按此](#).

版權所有 © 2000-2021 居易科技股份有限公司 版權所有



附註

如果您無法進入網頁設定畫面，請參考使用手冊“疑難排解”章節檢測並解決您的問題。

- 進入網頁設定畫面。如果您無法進入網頁設定畫面，請參考使用手冊“疑難排解”章節檢測並解決您的問題。



附註 依照您所購買的路由器機型，首頁會有些微的差異。

- 快速設定精靈的第一個頁面即是輸入密碼，輸入之後，請按下一頁。

快速設定精靈

輸入登入密碼

請輸入字母數字字串作為 密碼 (最多 83 個字元)

舊密碼

新密碼

確認密碼

密碼強度: 微弱 中度 強度

強度密碼需求:

- 至少包含一個大寫字母以及一個小寫字母
- 附加非字母數字字符

提示: 如果想要維持密碼不變, 密碼欄位請留白, 並按 "下一頁" 按鈕跳過此流程

< 上一頁 下一頁 > 完成 取消

5. 接下來的頁面顯示如下，請選擇目前使用的 WAN 介面，接著再按下一頁。

快速設定精靈

WAN 介面

WAN 介面:	廣域網路(WAN)1 ▾
顯示名稱:	<input type="text"/>
實體模式:	乙太網路
傳送資料模式:	自動協商 ▾

< 上一頁 下一頁 > 完成 取消

WAN1 (乙太網路)與 WAN2((乙太網路)所帶來的設定畫面皆有所差異，這裡我們以 WAN1(乙太網路)為解說範例。在如下的頁面，請依照您的服務供應商(ISP)資訊，選擇適當的網際網路連線模式。

本文僅以 PPPoE (4.1)及 DHCP (4.2) 連線類型為例。

4.1 PPPoE

1. 請選擇 WAN1 作為 WAN 介面，按下一頁按鈕。開啟如下頁面後，選擇指定連線類型 PPPoE，再按下一頁。

快速設定精靈

連線至網際網路

廣域網路(WAN) 1
請選擇一種網路服務供應商所提供的網際網路連線方式類型

PPPoE
 PPTP
 L2TP
 靜態 IP
 DHCP

< 上一頁 下一頁 > 完成 取消

- 在此頁面中，手動輸入 ISP 業者提供給您的使用者名稱/密碼。輸入完畢，按下一頁。

快速設定精靈

PPPoE用戶端模式

廣域網路(WAN) 1	
輸入您的網路服務供應商提供的使用者名稱與密碼	
服務名稱 (視需要填入)	<input type="text" value="CHT"/>
使用者名稱	<input type="text" value="84005657@hinet.net"/>
密碼	<input type="password" value="....."/>
確認密碼	<input type="password" value="....."/>

- 接著，您將看到以下確認頁面，不同的連接模式將會有不同的摘要資訊。

快速設定精靈

請確認您的設定:

WAN介面:	廣域網路(WAN)1
實體模式:	乙太網路
網際網路連線設定:	PPPoE

如有需要，按下 上一頁 修改內容，否則請按 完成 儲存目前的設定並重啟路由器

- 確認無誤後，請按下**完成**按鈕。畫面將會出現“**快速設定精靈設定完成!!!**”，稍後系統狀態頁面將會顯示出來。

快速設定精靈

快速設定精靈設定完成!

- 現在，您就開始上網瀏覽了！

4.2 DHCP

1. 請選擇 **WAN1** 作為 WAN 介面，按**下一頁**按鈕。
2. 開啟如下頁面後，指定連線類型 **DHCP**，再按**下一頁**。

快速設定精靈

連線至網際網路

廣域網路(WAN) 1
請選擇一種網路服務供應商所提供的網際網路連線方式類型

PPPoE
 PPTP
 L2TP
 靜態 IP
 DHCP

< 上一頁 下一頁 > 完成 取消

3. 在此頁面中，如果您的系統有網卡位址(MAC)的限制，請輸入本機 PC 的網卡位址。否則請直接按**下一頁**。

快速設定精靈

DHCP 用戶端模式

廣域網路(WAN) 1
如果您的ISP業者需要您輸入特定主機名稱或是指定的MAC位址，請在此輸入

主機名稱 (視需要填入)
MAC (視需要填入)

< 上一頁 下一頁 > 完成 取消

4. 接著，您將看到以下確認頁面，不同的連接模式將會有不同的**摘要**資訊。

快速設定精靈

請確認您的設定：

WAN介面:	廣域網路(WAN)1
實體模式:	乙太網路
網際網路連線設定:	DHCP

如有需要，按下 [上一頁](#) 修改內容，否則請按 [完成](#) 儲存目前的設定並重啟路由器

[< 上一頁](#) [下一頁 >](#) [完成](#) [取消](#)

5. 確認無誤後，請按下**完成**按鈕。畫面將會出現“**快速設定精靈設定完成!!!**”，稍後系統狀態頁面將會顯示出來。

快速設定精靈

快速設定精靈設定完成!

6. 現在，您就開始上網瀏覽了！

5. 客戶服務

假如經過多次嘗試設定後，路由器仍舊無法正常運作，請參考居易官網
問題與解答：<https://www.draytek.com.tw/support/faq/>
或電郵聯絡經銷商或居易科技技術服務部 support@draytek.com.tw
或電話 03-5972727 Ext:806

成為一個註冊用戶

建議在 Web 介面進行註冊。您可以到 <https://myvigor.draytek.com> 註冊您的 Vigor 路由器。

韌體及工具的更新

請造訪 DrayTek 主頁以獲取有關最新韌體、工具及檔案文件的資訊。
<https://www.draytek.com/zh/>